



Lea este
suplemento en
digital

Sostenibilidad



**Las
empresas
apuestan por el
Medio Ambiente**

COMISIONES OBRERAS

Diego Román. Secretario de Salud Laboral y Medio Ambiente de CCOO Huelva

“La viabilidad va a depender de la sostenibilidad”

El portavoz de CCOO analiza la situación actual con la que trabaja el sindicato en tema medioambiental

La actividad sindical es una de las mejores herramientas a las que tiene derecho el trabajador, y desde ellas es importante presionar a las empresas para que cada vez sean más las que se engloben dentro de las empresas sostenibles.

–En un mundo que cada vez apuesta más por la sostenibilidad, ¿en qué punto se encuentra el sindicato?

–Comisiones Obreras ha sido pionera desde su fundación en hablar de los temas medioambientales en el mundo sindical desde su compromiso con las personas trabajadoras desde su doble actuación, primero en el mundo del trabajo donde los métodos de producción de la empresa tiene un impacto directo en la salud por los efectos medioambientales de productos y residuos que se manejan en los puestos de trabajo y segundo como ciudadanos, donde las políticas medioambientales de las empresas del territorio afectan directamente al entorno de las poblaciones donde vivimos.

Industria andaluza

Sectores como la metalurgia requieren de procesos de renovación importantes

Cabe señalar que la sostenibilidad tiene relación con otros aspectos de la vida económica y sociolaboral.

Asimismo, Comisiones obreras está presente activamente en todas las comisiones de participación medioambiental y de movilidad de las administraciones de la Junta de Andalucía, del Estado o de Entidades Locales con propuestas desde una visión sindical y del mundo del trabajo, participamos e Informamos en los trámites previos de muchas normas que genera el gobierno andaluz en materias medioambiental y que nos permite ofrecer nuestra opinión y donde aportamos aquellas cuestiones que nos competen como sindicato más representativo.

Estamos presentes en las Juntas Rectoras de los Parques y Espacios Naturales de Andalucía, en las Comisiones de Participación de las demarcaciones de las cuencas hidrográficas, en las mesas del agua, en las comisiones provinciales de medio ambiente y biodiversidad de la Junta de Andalucía y revisamos, llevando nuestras propuestas a los planes de movilidad y sostenibilidad de



ayuntamientos y empresas, sin olvidarnos del trabajo diario de nuestras delegadas y delegados en los centros de trabajo.

–¿Qué actividades se llevan a cabo para mejorar la sostenibilidad desde una perspectiva de trabajo sindical?

–La más importante y directa es el día a día de nuestras delegadas y delegados que tienen que valorar las implicaciones en a la salud de los procesos productivos de la empresa y su impacto medioambiental para poder proponer alternativas e iniciativas en positivo. Para

ello desde las estructuras sindicales debemos aportarle toda la información y formación necesarias para que puedan abordarlo con el mayor conocimiento posible, para ello en todas las sedes de Comisiones Obreras tenemos una secretaria de Medio Ambiente y Sostenibilidad que coordina y da asesoramiento a la representación legal y a los trabajadores.

La razón es sencilla: la viabilidad futura de cualquier empresa va a depender de su mayor o menor sostenibilidad ambiental, tanto desde una perspectiva individualizada como si se

considera dentro de la cadena de valor. En este caso, la directiva europea sobre Diligencia Debida, y la propia ley sobre la materia que se está realizando en España, ponen el acento en esta sostenibilidad.

–Desde la negociación sindical, ¿cómo se consigue mejorar en este ámbito en las diferentes industrias como la metalurgia?

–Asumiendo un rol activo y exigiendo a la empresa que se adapte, que asuma su responsabilidad. Este sector es imprescindible en la economía de un país y una actividad que aporta riqueza al territorio y empleo profesional de calidad que debemos proteger y promover. Es necesario aumentar la inversión productiva en mejoras de eficiencia energética y ver posibilidades de adaptación. Es difícil pero no imposible y, obviamente, requiere de procesos de innovación importantes y va a conllevar importantes cambios en los diseños productivos que reduzcan el consumo de energía y que sobre todo minimice las emisiones de gases de efecto invernadero.

CCOO ha exigido siempre que esta industria respete los estándares de protección medioambiental nacionales y europeos y que por lo tanto sean sostenibles y no contaminantes. En algunos Convenios Colectivos Sectoriales se hemos creado la figura del Delegado de Medio Ambiente que cuenta con funciones

específicas dentro de la empresa, de momento solo en los convenios de Químicas y Cementeras. Sería importante que, en los Convenios de Sector Metalúrgico, se termine por incluir esta figura del Delegado o Delegada Medioambiental, dándole formación suficiente y parte de su jornada retribuida para desempeñar estas atribuciones.

–Desde la perspectiva de la sostenibilidad, ¿en qué punto se encuentran los planes de movilidad? ¿Qué puede hacer CCOO para mejorarlos?

–Para mejorarlos, lo esencial es negociarlos. Es necesario que las y los trabajadores estén implicados y exijan planes de movilidad sostenibles al centro de trabajo. Debería formar parte de los procesos de negociación a nivel empresarial o a nivel de polígono industrial y allí también tiene mucho que decir el marco normativo de las ciudades. Nos hemos desarrollado complejizando mucho nuestra existencia: vivimos a decenas de kilómetros de donde trabajamos y de dónde consumimos o donde vamos al colegio o al hospital (en el caso de zonas más despobladas). Esto lo hemos alimentado a partir del coche privado, con motor a combustión. Es el momento de introducir en la negociación colectiva o en el diálogo social esta temática que, por otra parte, ocasiona no pocos accidentes de trabajo. El objetivo es claro y se necesitan recursos, tanto por parte de las empresas como un rediseño de las ciudades, los polígonos industriales o las zonas de ocio. Estamos convencidos que, si no lo hacemos, los peor pagados serán los propios trabajadores y trabajadoras.

Comisiones Obreras ha señalado la falta de medios de transporte sostenible hacia los grandes centros de trabajo y polígonos in-

Implicación obrera Según CCOO es necesario que los trabajadores exijan planes de movilidad sostenibles

dustriales, la ausencia de carriles bici o peatonales en condiciones de seguridad y transporte colectivo que no se adapta a los horarios de entrada y salida de las personas trabajadoras. Algunas empresas han retirado el servicio de transporte colectivo para sus trabajadores y siguen estando únicamente accesibles con vehículo propio.

–En esta misma línea, ¿cómo se busca aumentar la responsabilidad social?

–La responsabilidad social empresarial es una forma voluntaria que tienen las empresas para enfrentarse a las problemáticas de derechos humanos, sostenibilidad o salud en el trabajo. Pero es voluntaria. A pesar de ello, CCOO ha exigido estar dentro de estos planes de responsabilidad: estar informado, opinar, y resaltar los puntos que nosotros creemos esenciales.

–En torno a las ideas ya expuestas, ¿cuál es la realidad de las empresas en Andalucía?

–Es un universo muy diferenciado entre pequeñas y grandes empresas. Las Pymes en lo cotidiano y cercano pueden realizar más y más rápidos cambios, pero como hemos dicho mantienen mayor grado de incertidumbre y carencia de recursos financieros y de ac-



ceso a la misma para llevarlos a cabo. Las grandes empresas están adecuándose a unas exigencias cada vez mayores de actuaciones en sostenibilidad y están demostrando agilidad para acceder a las fuentes de inversión que se ofrecen desde la comunidad europea reduciendo de camino sus grandes costes en energía o consumo de agua.

Pero lo que sí está claro tanto para una como para las otras es que con las grandes transformaciones que se van a producir en los sectores productivos y que nos van a exigir desde la Comunidad Europea y el Gobierno de la Nación en Sostenibilidad, quienes no se adapten a esos nuevos retos y escenarios pueden pasarlo mal o desaparecer, y con ello el empleo que actualmente conlleva, y en esto Comisiones Obreras va a estar alerta para proteger el mercado de trabajo ante las grandes transformaciones que están llegando y que van a venir.



LA PREVENCIÓN *siempre* EN EL CENTRO

**FORMACIÓN GRATUITA
PARA DELEGADOS Y DELEGADAS DE
PREVENCIÓN Y REPRESENTANTES LEGALES
DE LAS PERSONAS TRABAJADORAS
2023**

FINANCIADO POR: Instituto Andaluz de Prevención de Riesgos Laborales, CONSEJERÍA DE EMPLEO, EMPRESA Y TRABAJO AUTÓNOMO

ORGANIZADO POR: CCOO

Inscríbete llamando al 959 496 864
o a través de uphuelva@and.ccoo.es

CR Palos: Un cuarto de siglo impulsando la sostenibilidad



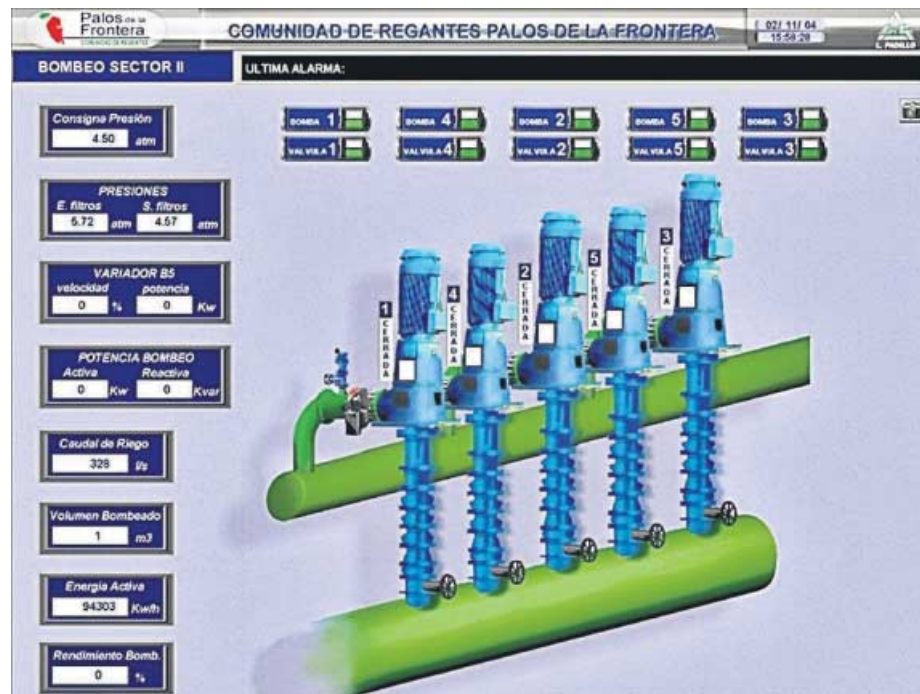
Un sector líder como el de las berries de Huelva, requiere no solo compromiso empresarial sino también impulsar el desarrollo desde una base de compromiso social posicionándose como un referente en todo aquello que el entorno demanda. Hace 25 años nació la Comunidad de Regantes Palos de la Frontera, por entonces, la palabra sostenibilidad era apenas un esbozo, una marca sin el contenido social que tiene hoy día, pero ya entonces, la entidad de riego empezó a aplicar técnicas y procedimientos en el cuidado del medio ambiente, convencidos de que no hay desarrollo si no es sostenible. Esa impronta que nació hace un cuarto de siglo, prosigue hoy día.

La lucha contra el cambio climático, así como en el desarrollo de proyectos innovadores para mejorar la sostenibilidad y avanzar hacia una economía baja en emisiones es una de las metas que la CR Palos está logrando.

Uno de los logros más destacados de la Comunidad de Regantes Palos de la Frontera ha sido su firme compromiso con la energía fotovoltaica. Durante los últimos años se han construido tres plantas solares que han tenido un impacto significativo en la mejora de la sostenibilidad y la reducción de la dependencia de la red eléctrica convencional. Estas plantas han sido fundamentales para impulsar el esfuerzo por mitigar el cambio climático y promover la transición hacia fuentes de energía más limpias.

En 2019, se puso en marcha la primera planta fotovoltaica, que abarca una superficie de 9,000 metros cuadrados y cuenta con 1,632 placas solares con una potencia conjunta de 547 kWp.

En 2022, se inauguró la segunda planta fotovoltaica. Esta nueva planta, con una potencia nominal de 986 kWp, cuenta con una superficie de 4.719 metros cuadrados de superficie solar en un terreno de una hectárea y con un total de 1.826 placas so-



Desarrollo de proyectos Innovadores para mejorar la sostenibilidad y avanzar hacia una economía baja en emisiones

lares. La tercera planta fotovoltaica se puso en marcha hace apenas unos meses, representando un paso adicional en la apuesta por las energías renovables.

Las tres plantas han contado con el apoyo sustancial de la Consejería de Agricultura, Pesca, Agua y Desarrollo Rural de la Junta de Andalucía que ha subvencionado los tres proyectos al 60% demostrando el apoyo institucional que han tenido estos

proyectos tanto por su impacto económico como medioambiental.

Además de estas plantas solares, la Comunidad de Regantes Palos de la Frontera también ha integrado tecnología fotovoltaica en su propia sede, con una potencia máxima de 24 kWp y una producción anual de 15.05 MWh.

No obstante, esta contribución al medio ambiente no se limita solo a la energía. También se han implementado medidas para el ahorro de agua entre los agricultores, un recurso crítico para la zona.

En este sentido se ha adoptado tecnología de Agricultura 4.0, que permite una gestión más sostenible del agua y los fertilizantes. Mediante dispositivos IoT, se recopilan datos en tiempo real sobre el suelo, el cultivo, la meteorología y la red de riego, que se transforman en información útil para una toma de decisiones óptima. Estas recomen-

daciones personalizadas se envían a los agricultores, lo que les permite optimizar la cantidad de agua y fertilizantes necesarios sin sacrificar el rendimiento de los cultivos. Además, se han desarrollado dispositivos que cuantifican el agua sobrante y realizan análisis de pH, conductividad eléctrica y concentraciones de nitrato y potasio.

Gracias a la implicación de la Comunidad de Regantes Palos de la Frontera y su labor divulgativa, dos tercios de las fincas inscritas en su perímetro de riego se han acogido a este programa de disminución del riego y fertilizantes, lo que ha permitido reducir considerablemente tanto la huella hídrica como la huella de nitrato. Todo este trabajo ha sido posible gracias a la colaboración con la empresa AgroAir Technology, que ha desarrollado una solución innovadora para la gestión eficiente de los recursos hídricos.

Antes de todo esto, en el año 2012, la Comunidad de Regantes Palos de la Frontera también encabezó un proyecto para la plantación de una pantalla vegetal de 14 kilómetros de extensión y unos 15.000 ár-

Innovación

La tecnología de Agricultura 4.0 permite una gestión más sostenible del agua y los fertilizantes

boles ubicada en el entorno de la variante Moguer-Mazagón.

La idea además de permitir un gran aporte de oxígeno al medio ambiente era la de separar la actividad industrial de la zona agrícola para mantener visualmente intacto el compromiso de los regantes con el medio ambiente, algo que siempre ha estado presente en una comunidad que el próximo año cumple 25 años.

Desde 2019, la Comunidad de Regantes Palos de la Frontera cuenta además con un sistema de telecontrol del agua capaz de detectar fugas y suministrar las cantidades adecuadas de agua parcela a parcela para evitar dispendios y para ser sumamente eficaces en la gestión de este preciado recurso.

Este sistema de telecontrol permite almacenar en el sistema informático de la comunidad de regantes información sobre consumo, presión, caudal o volumen acumulado consumido en cada parcela, lo que redundará en una gestión eficaz y eficiente del agua de riego.

En resumen, la Comunidad de Regantes Palos de la Frontera ha demostrado su compromiso con la sostenibilidad, la reducción de emisiones de carbono y la conservación de los recursos naturales a través de la implementación de tecnologías avanzadas y la apuesta por la energía fotovoltaica.

Esta labor en la mitigación del cambio climático y la promoción de prácticas agrícolas sostenibles es un ejemplo sólido de cómo las comunidades pueden liderar la transición hacia un futuro más limpio y respetuoso con el medio ambiente.

Reyes Parga. Responsable de Aguas y Tailings en Sandfire MATSA

“La sostenibilidad es uno de los ejes transversales de Sandfire MATSA”

La actividad de Sandfire MATSA, con tres minas subterráneas en Almonaster la Real y Calañas, consiste en la investigación y explotación de yacimientos minerales y su tratamiento en una planta de procesamiento de clase mundial. Como parte de Grupo Sandfire, Sandfire MATSA desarrolla su actividad de forma responsable y segura, para extraer y producir concentrados de cobre, zinc y plomo.

El cobre es esencial en el impulso de la economía mundial, vital para la construcción y la industria, así como por su contribución a la descarbonización del mundo.

–¿Qué importancia tiene la sostenibilidad para Sandfire MATSA y los proyectos en los que participa?

–La sostenibilidad es uno de los ejes transversales de Sandfire MATSA, en sus tres vertientes: económica, ambiental y social.

Sandfire MATSA está comprometida con una operación minera moderna y sostenible, que desarrolla prácticas comerciales seguras y ambientalmente respetuosas. Tiene un impacto global en el PIB de Huelva cercano al 5%.

Favorecemos el desarrollo económico y el bienestar social de nuestras comunidades locales, mediante la creación de empleo, la adquisición de bienes y servicios locales, las inversiones en la comunidad y el pago de impuestos y tasas.

Además, operamos bajo un robusto sistema de gestión ambiental, donde hemos aplicado rigurosos criterios técnico-ambientales para desarrollar la actividad minera de forma respetuosa con el entorno natural.

–En unas operaciones mineras como las de Sandfire MATSA, ¿cómo es la gestión de un recurso tan importante como el agua?

–Actividades productivas como la minería han estado tradicionalmente asociadas al consumo de agua, pero este es significativamente inferior al de otros sectores. El principal uso del agua es el regadío y el agrícola, que supone en torno al 80% de esta demanda, seguido del abastecimiento urbano, alrededor del 16%. Solo el 4% se destina a uso industrial. Y la minería es solo una pequeña proporción del uso industrial.

En el caso de Sandfire MATSA, uno de nuestros principales retos es una gestión óptima en el uso de recursos hídricos. No se trata solo de cumplir con lo que dicta la ley, sino de alcanzar la eficiencia en recirculación para lograr una menor dependencia de fuentes externas y un mejor aprovechamiento del agua dentro de la operación.

La compañía ha realizado grandes inversiones en infraestructuras de agua para garantizar el suministro y proteger los recursos naturales, permitiendo almacenar y tratar el agua generada en los procesos para devolverla de nuevo a las operaciones. En 2022, conseguimos recircular el 95% del agua en la mina Aguas Teñidas y reducir un 70% la ratio de consumo de agua fresca, disminuyendo nuestra Huella Hídrica.



–¿Cuáles son los aspectos clave del proyecto Life Remine Water en el que estáis inmersos?

–Se trata de un estudio de investigación para desarrollar nuevas soluciones de tratamiento para la regeneración y recirculación de aguas residuales en la minería.

Su objetivo es contribuir a la economía circular mediante la búsqueda de alternativas y la optimización del tratamiento del agua procedente de la industria minera y metalúrgica. Comenzó en julio de 2022, después de 3 años de preparación, diseño y construcción de una planta piloto ubicada en Aguas Teñidas, denominada Mining Water Living Lab, la primera plataforma de experimentación tecnológica en tratamiento de agua del sector minero europeo, apoyada en energías renovables para

reducir su huella de carbono.

–Además de la gestión del agua, ¿puedes contarnos en qué consiste la gestión de los residuos del tratamiento del mineral?

–Para llegar a entender la importancia de este proceso hemos de remontarnos al primer paso del proceso: la extracción. El mineral es extraído en nuestras minas subterráneas y es transportado hasta la planta de tratamiento para su procesamiento y obtención de concentrados. En el procesamiento de mineral se genera un residuo, denominado Tailings, al que se le debe dar la mejor gestión posible, es decir, reutilizar el mayor porcentaje posible de este residuo.

El 50% se reutiliza en el relleno de las cámaras de la mina de donde salió el mineral. El otro 50% se envía a nuestro depósito de pasta actual, con un porcentaje de sólidos

de entre el 60% y el 70%. A su vez, dispone de un sistema de bombeo para retirar el agua que pueda acumularse por la lluvia. Un modelo de gestión reconocido por la Unión Europea como una de las mejores alternativas de deposición de estériles. A nuestro actual depósito de pasta le quedan en torno a 3 años de vida útil. Tras 15 años en servicio y sin incidentes, está previsto que en 2026 se clausure y rehabilite para su integración en el paisaje del entorno.

–¿Cuál es vuestro plan para seguir con vuestra actividad pasada esa fecha?

–Hemos diseñado un plan para prolongar las operaciones más allá de 2026, mediante la construcción de un nuevo depósito para el almacenamiento de residuos mineros.

La nueva instalación se construirá en el término municipal de Cortegana, junto a la pedanía de Valdelamusa. Esta se encuentra actualmente en fase de tramitación y se ha diseñado en la ubicación más favorable atendiendo a razones ambientales, técnicas, de seguridad y urbanísticas. Su diseño cumple las normas internacionales más exigentes y se basará en el uso de las mejores técnicas disponibles.

–¿Puedes hacer un balance de esta nueva etapa para Sandfire MATSA dentro del Grupo Sandfire?

–El balance de esta nueva etapa para Sandfire MATSA es muy positivo. Por un lado, estamos reforzando nuestra actividad de exploración. Y, por otro lado, avanzamos en la mejora continua de nuestras operaciones, invirtiendo en la optimización de infraestructuras y desarrollo en las minas para asegurar un modelo de producción hacia procesos menos intensivos en el consumo de recursos naturales.

FRESÓN DE PALOS

“Llevamos a cabo un programa sostenible de riego que minimiza nuestra huella hídrica”

FRESÓN de Palos es una marca onubense y andaluza líder y referente, no solo en su sector, sino también en ámbitos como la sostenibilidad

—La sostenibilidad no es un concepto vacío para Fresón de Palos. En cuanto al uso del agua, a través del módulo de GlobalGAP: SPRING garantizamos que el 100% de nuestros socios hace un uso sostenible de los recursos hídricos aplicando, de manera eficaz, un programa sostenible de riego que minimiza nuestra huella hídrica.

Por otra parte, trabajamos de forma continua por la disminución del uso de plásticos de invernadero en las fincas de nuestros socios (más de un 30% en las últimas dos campañas) y la reducción de plásticos en nuestros envases.

Otra línea clave de nuestra sostenibilidad es la gestión de residuos. Tanto en el campo como en nuestros centros de producción gestionamos los residuos utilizados durante el ciclo de cultivo, dándoles una segunda vida a través de nuestra estrategia de economía circular.

Referente

“Para Fresón de Palos es un honor ser el líder en producción de fresas a nivel europeo”

Sin duda, una estrategia que va a marcar nuestro presente y futuro sostenible es el control biológico. Es el método prioritario de control de plagas de la cooperativa, con el objetivo de evitar los tratamientos con plaguicidas de origen químico cumpliendo con las exigencias de la Unión Europea de 2030. Gracias a nuestra alianza con Koppert, garantizamos esta estrategia.

Por supuesto, sin olvidarnos de que nuestro modelo de negocio es social cooperativo a través de la integración de productores agrícolas. Fomentamos y supervisamos las buenas prácticas sociales en el campo a través de GRASP y el PRELSI.

Y, por último, somos sostenibles gracias a la gestión de recursos. Gracias a un diseño sostenible de nuestros centros de producción hemos minimizado el impacto medioambiental, logrando producir energía verde y reduciendo nuestro impacto en la huella de carbono.

—Se cultiva mimando cada detalle ¿Cómo es la línea a seguir, el día a día, de Fresón de Palos en materia de sostenibilidad?

—Efectivamente cultivamos mimando cada detalle. Nuestras campañas se inician con la obtención de más de 80 millones de plantas de fresón que son producidas en nuestros propios viveros de más de 300 hectáreas. La planta del fresón requiere estar expuesta, de forma regular, a bajas temperaturas para



que, posteriormente, pueda aportar una fructificación de calidad. Es por ello por lo que, contamos con extensos viveros en zonas más altas concretamente en Ávila y Segovia. Unas plantas con la máxima calidad certificada, que suponen una garantía para las posteriores etapas de la cadena de producción.

—Uno de los aspectos más importantes y más en Andalucía es el uso del agua...

—Desde Fresón de Palos estamos llevando a cabo distintos proyectos que permitan hacer un uso sostenible de los recursos hídricos aplicando, de manera eficaz, un programa sostenible de riego que minimiza nuestra huella hídrica. Entre ellos destacan:

Sondas de humedad y sensores. El empleo de sondas de humedad y sensores para caracterizar la dinámica de flujo de agua de riego en nuestros cultivos, nos permite la mejora de la aplicación del riego ya que gracias a estas herramientas se amplía el conocimiento detallado de la dinámica del agua en el suelo. Los datos aportados por estas sondas son consultados y monitorizados a través de distintas aplicaciones para llevar un control de la dinámica del agua en el suelo y posteriormente ajustar las necesidades de riego del cultivo.

Reducción del consumo de agua en rie-

go agrícola. En la cooperativa Fresón de Palos tenemos marcado un objetivo de empresa para la reducción del consumo de agua de riego agrícola. Con ello, buscamos minimizar nuestra huella hídrica y trabajamos de forma diaria con un plan de acción que reduzca el volumen de agua que utilizamos a lo largo de toda la cadena de producción de nuestros cultivos.

SPRING: Sustainable Program for Irrigation and Groundwater Use. En Fresón de Palos estamos certificados a través de Agrocolor con el add-on Spring de GLOBALG.A.P. cuyo objetivo es la aplicación de manera eficaz un programa sostenible de riego y uso de aguas subterráneas.

SPRING es un módulo de GLOBALG.A.P. que ayuda a los productores, a los minoristas y a los comerciantes a demostrar su compromiso con la gestión sostenible del agua, y puede aplicarse junto con la norma GLOBALG.A.P. IFA para cultivos. SPRING incorpora un gran número de criterios para evaluar si en una finca se realiza una gestión sostenible del agua.

Esta certificación confirma, una vez más, el compromiso sostenible de Fresón de Palos con nuestro entorno y con unos recursos cada vez escasos.

El certificado GlobalG.A.P. es una garantía para productores, proveedores y compradores, principalmente de frutas y hortalizas en el ámbito europeo, que aporta seguridad y sostenibilidad para beneficiar a productores, minoristas y consumidores.

Recirculación del agua. Este proyecto incluye la instalación de sistemas de recirculación del agua de drenaje en fincas con cultivos tanto en hidroponía como en tradicional en suelo. De esta manera, se da respuesta a la optimización en el uso del agua mediante su reutilización de tal manera que tras un tratamiento se vuelven a incorporar en el riego, de forma que el sistema consigue un ahorro importante en el uso de agua.

—Otra de las apuestas es la internacionalización ¿verdad?

—Recientemente hemos sido galardonados con el Premio Alas Trayectoria Internacional y el premio a la internalización de la Revista Andalucía Económica: un reconocimiento que resalta la importancia a tantos años de esfuerzo y trabajo de varias generaciones de socios de la cooperativa Fresón de Palos.

Llevamos nuestros fresones, arándanos, frambuesas y moras por más de 23 países y tenemos previsión por expandir la marca en más países europeos y asiáticos.

Para Fresón de Palos es un honor ser el líder en producción de fresas a nivel europeo.

—En este contexto de incertidumbre, ¿cuáles son los principales retos a los que se enfrenta Fresón de Palos?

—El principal problema al que nos enfrentamos en esta próxima campaña es la reducción de las dotaciones de agua debido a la falta de infraestructuras hídricas para la provincia de Huelva, que se acrecientan en momentos de sequía como los que nos encontramos. Además, la subida de precios de las materias primas y del coste de la mano de obra, la incertidumbre sobre el consumo y la búsqueda de nuevas variedades que se adapten mejor a la situación climática actual, centran los retos a los que nos enfrentamos en los próximos años.

MÁS
QUE
UNA
FRUTA,

Un placer

PARA
TUS
SENTIDOS



Fresón de Palos

Sostenibilidad en tiempos de sequía: retos y objetivos

La empresa pública Giahsa incorpora los Objetivos de Desarrollo Sostenible (ODS) a su estrategia y gestión

La preocupación es generalizada, la sequía apenas concede treguas y la realidad de la escasez de agua se ha convertido en un caballo de batalla para las empresas y compañías cuya actividad se vincula con el ciclo integral del agua. La sostenibilidad, pese a todo, se debe configurar como objetivo prioritario en la estrategia y la gestión diaria. La sequía, la escasez del agua, afecta por igual al consumo humano, a la industria o a la agricultura. La sostenibilidad implica el uso responsable y equitativo de los recursos que la naturaleza pone a nuestro alcance, como es el caso del agua. De tal forma, la gestión sostenible del agua es vital en regiones, como la provincia de Huelva, que sufren de forma continuada los efectos de la sequía.

Compromiso

Giahsa está trabajando para que el consumo de agua en nuestros pueblos se reduzca al menos un 10%

Giahsa está trabajando para que el consumo de agua en nuestros pueblos se reduzca al menos un 10%. Precisamente ahora se está desplegando una campaña de sensibilización con la que, bajo el lema "Por un futuro de 10", queremos compartir con nuestros usuarios un compromiso firme en la reducción del consumo de agua. Con la difusión de este mensaje aspiramos a que la población haga un uso responsable de un recurso muy limitado en estos tiempos de sequía: sólo de ese modo aseguraremos el bienestar y el futuro de nuestro entorno.

OBJETIVOS DE DESARROLLO SOSTENIBLE (ODS)

La Agenda 2030 para el Desarrollo Sostenible, aprobada por la Asamblea General de la ONU, situó a las empresas como agentes principales, junto a los Estados y la sociedad civil en el logro de los Objetivos de Desarrollo Sostenible (ODS). Se trata de un plan de acción a favor de las personas, el planeta y la prosperidad, que también tiene la intención de fortalecer la paz universal y el acceso a la justicia. La empresa pública Giahsa, en consecuencia, mantiene un compromiso prioritario con seis de los Objetivos de Desarrollo Sostenible (ODS) vinculados al sector del agua y de los residuos dentro del marco de la economía circular:

6. Agua limpia y saneamiento. Garantizar la disponibilidad y gestión sostenible del agua potable y sanea-



miento para toda nuestra provincia, gestionando con eficiencia los recursos hídricos y la depuración de las aguas residuales.

7. Energía asequible y no contaminante. Aumentar sustancialmente el uso de energías renovables y mejorar la eficiencia energética en nuestra actividad cotidiana.

9. Industria, innovación e infraestructura. Fomentar la innovación como líderes en la digitalización del sector del agua y mejorar nuestras infraestructuras con planes pioneros en Andalucía.

12. Producción y consumo responsables. Promover modalidades de consumo y producción responsables, reduciendo las pérdidas en las redes de agua potable, además de un compromiso con la sociedad para educar en prácticas de consumo responsable del agua, generación de residuos y reciclaje.

13. Acción por el clima. Adaptar y combatir en la medida de nuestras posibilidades los efectos del cambio climático y sus consecuencias, siendo conscientes de la enorme importancia de disponer de procedimientos para combatir, por ejemplo, los efectos de una sequía como la que padecemos, y que puede comprometer un servicio público esencial como es el abastecimiento de agua potable.

17. Alianzas para lograr los objetivos. Fortalecer las alianzas necesarias para el desarrollo sostenible, manteniendo unos objetivos comunes y compartidos con los diferentes actores como administraciones o los grupos de interés de la empresa pública.

Giahsa lleva trabajando desde 2018 en



La compañía
Lleva trabajando desde 2018 en el cálculo de la huella de carbono en todas sus actividades

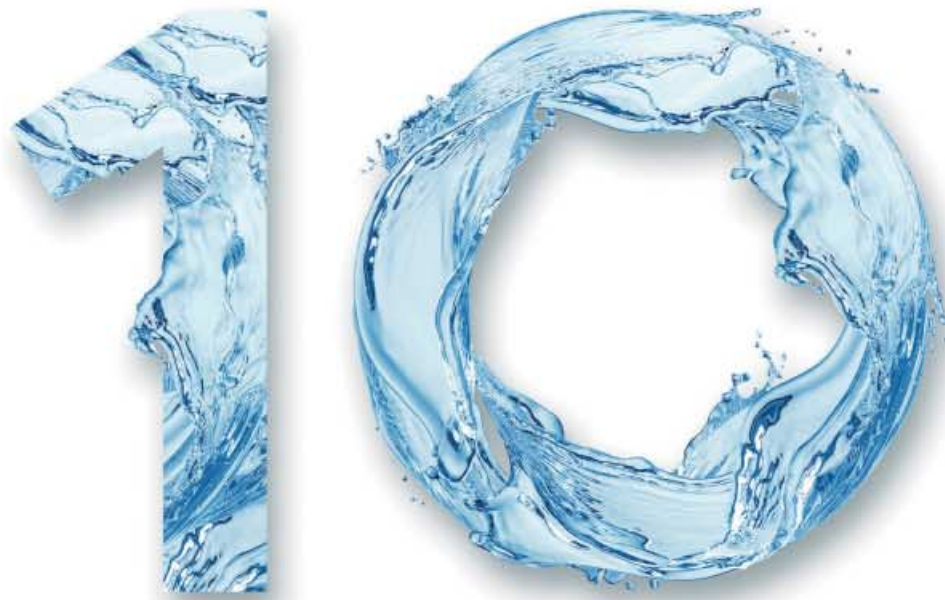
el cálculo de la huella de carbono en todas sus actividades. En el presente ejercicio hemos vuelto a recibir la certificación otorgada por Bureau Veritas para el cálculo de la huella de carbono, conforme al estándar GHG Protocol, con lo que mantenemos el registro y sello *Reduzco* otorgado por el Ministerio para la Transición Ecológica y el Reto Demográfico.

De tal forma, se siguen pasos firmes en el compromiso con los ODS, la gestión ambiental sostenible y la lucha contra el cambio climático, lo que permite plantear medidas de reducción de emisiones a la atmósfera, así como buenas prácticas en materia de ahorro, planificación de energía y movilidad.

En definitiva, nada mejor que la exposición de los datos para evidenciar el compromiso: hemos pasado de generar 18.781,8 toneladas de dióxido de carbono equivalente en el año base 2018 a 10.997,5 en 2022, una reducción ostensible que sigue marcando la tendencia a la baja y que responde a la optimización de los procesos productivos, a las inversiones destinadas a la eficiencia energética, junto con la compra de energía verde.



UN 10% MÁS DE **AGUA** SALVADA
POR UN FUTURO DE



Ayúdanos a cumplir nuestro objetivo de reducir el consumo de agua en un 10% por un mañana más sostenible

Campaña de concienciación sobre el uso responsable del agua



www.giahsa.com

La movilidad urbana como impulso ecológico

EIT Urban Mobility, una iniciativa del Instituto Europeo de Innovación y Tecnología (EIT), un organismo de la UE, tiene el objetivo de impulsar un futuro más ecológico para la movilidad urbana.

En palabras de Maria Tsavachidis, consejera delegada de EIT Urban Mobility y presidenta del Consejo Asesor del TMWC: “Nos encontramos en un momento crucial, en el que la urgencia de la acción climática exige un cambio radical en la forma de enfocar la movilidad urbana. Dado que el sector del transporte se considera uno de los principales responsables de la crisis climática, EIT Urban Mobility aboga por un enfoque integrado y renovado de la movilidad en las ciudades, haciendo hincapié en la importancia de la multimodalidad. Este planteamiento estratégico aprovecha las ventajas únicas de los distintos modos de transporte, permitiendo una transición fluida y sostenible hacia sistemas de transporte urbano respetuosos con el medio ambiente”.

Las ciudades europeas se enfrentan al reto de vehículos de transporte vacíos, solitarios y de baja ocupación

86.000 MILLONES PARA UNA MOVILIDAD URBANA SOSTENIBLE

Según las conclusiones del estudio Costes y Beneficios de la Transición de la Movilidad Urbana en Europa, para lograr una movilidad urbana sostenible en Europa se requerirán 86.000 millones de euros adicionales de aquí a 2030. Se prevé que esta inversión sea rentable, ya que cada euro destinado a la transición podría generar hasta 3,06 euros de aquí a 2030. Los resultados, que engloban a 779 ciudades europeas de más de 50.000 habitantes, muestran que, de aquí a 2030, los sistemas de tarificación (peaje por congestión y contaminación, tarificación del aparcamiento, sistemas integrados de billetes y tarifas del transporte público) son el conjunto de medidas con mayores beneficios netos en las ciudades pequeñas y medianas, mientras que los servicios innovadores (transporte adaptado a la demanda, vehículos autónomos, sistemas de transporte inteligentes) son la mejor opción para la transición de las grandes ciudades.

MULTIMODALIDAD SIN FISURAS

EIT Urban Mobility ha publicado el estudio *Liberar el futuro de la movilidad con espacios de datos europeos*, en colaboración con Factual e i2CAT. Con al menos 400 iniciativas de intercambio de datos de movilidad actualmente activas en Europa, el panorama actual de los datos de movilidad está disperso y requiere una mejor interoperabilidad para ofrecer todo su potencial y permitir una multimodalidad sin fisuras. Dado que la movilidad no es sólo un sector estratégico, sino



también un vector que conecta otras áreas de actividad económica, la relevancia y el potencial de los espacios de datos para la movilidad son aún mayores.

A nivel macroeconómico, la Comisión Europea estima que el acceso a información en tiempo real sobre evitación de tráfico y retrasos de trenes podría ahorrar hasta 730 millones de euros y 27 millones de horas, respectivamente, lo que equivale a más de 20.740 millones de euros de ahorro en costes laborales. La importancia del marco del Espacio de Datos de Movilidad (EDM) incluye:

Optimización de las estrategias de movilidad mediante un mejor acceso a datos de alta calidad.

Simplificación de la navegación por las distintas redes de transporte, lo que permite mejorar los servicios y las previsiones de ventas.

Capacitación de los ciudadanos mediante la mejora de las opciones de movilidad, la reducción de los tiempos de viaje y el acceso a información fiable sobre el tráfico.

Mejora de la seguridad gracias a datos actualizados sobre el estado de las carreteras, lo que facilita la toma de decisiones informadas para viajes más seguros.

Oportunidades de negocio para los proveedores de datos, ahorro de costes gracias a los recursos compartidos y fomento de la innovación conjunta para mejorar la experiencia de los usuarios.

Las ciudades europeas se enfrentan hoy en día al reto fundamental de los vehículos de transporte de pasajeros vacíos, solitarios y de baja ocupación, una tendencia que empeora cada año, con más de 560 turismos y 81 vehículos comerciales por cada 1.000 habitantes (2022). Esta tendencia creciente subraya la necesidad de soluciones de transporte sostenibles, accesibles e integradoras, y pone de relieve la importancia de herramientas como el espacio de datos de movilidad y la planificación multimodal integral.

TODO LO QUE NECESITAS SABER

EIT Urban Mobility

EIT Urban Mobility, una iniciativa del Instituto Europeo de Innovación y Tecnología (EIT), un organismo de la Unión Europea, tiene como objetivo aportar soluciones innovadoras y acelerar la transición hacia un sistema de transporte realmente multimodal, integrado y centrado en el usuario. Como la principal comunidad europea de innovación en movilidad urbana, EIT Urban Mobility trabajará para evitar la fragmentación facilitando la colabora-

ción entre ciudades, empresas, educación, investigación e innovación para resolver los retos más urgentes de las ciudades. Las ciudades se convertirán en “laboratorios vivos” donde las empresas y los centros educativos y de investigación de la comunidad demostrarán cómo las nuevas tecnologías pueden funcionar para resolver los problemas reales en ciudades reales al transportar personas, bienes y residuos de manera inteligente.



Atalaya Riotinto audita con éxito sus certificaciones ISO

El informe de los auditores externos destaca la ausencia de no conformidades en la actividad de la mina. El sistema de gestión integra cuestiones ambientales, sociales y de gobernanza

La transición energética hacia una economía con bajas emisiones de carbono alimentada por fuentes de energía renovables, clave para nuestro futuro hacia la sostenibilidad social, medioambiental y económica, está aumentando la demanda de determinados minerales y materias primas.

En este contexto, Atalaya Mining está comprometida con la producción responsable de metales en toda su cadena de valor, poniendo en práctica las mejores prácticas en materia ambiental, social y de gobernanza (ESG) desde el inicio de su actividad en 2015 y ofreciendo a la Cuenca Minera de Riotinto un proyecto que ha sido fuente de prosperidad y desarrollo sostenible para la comarca.

Atalaya Mining

Está comprometida con la producción responsable de metales en toda su cadena de valor

La compañía reconoce la importancia de la sostenibilidad en su negocio, no como un mero ejercicio de cumplimiento, sino como un imperativo para su éxito a largo plazo. Por eso, su estrategia corporativa pivota sobre los Diez Principios del Pacto Mundial de Naciones Unidas, y su Política de Sostenibilidad corporativa abarca, entre otros temas, la gestión de riesgos y las consideraciones sociales y medioambientales y el gobierno corporativo. Esto incluye también compromisos de responsabilidad en la cadena de valor, transparencia, innovación continua y salud y seguridad en el trabajo.

La implantación de un Sistema de Gestión Integrado es esencial para asegurar su buen gobierno y la gestión eficiente. De esta forma, engloba todos los procesos desarrollados en los activos y proyectos clave de Atalaya Riotinto y asegura un enfoque de mejora continua en el desempeño ambiental, la seguridad y salud laboral y las necesidades de los clientes y partes interesadas.

Prueba de las buenas prácticas de la compañía y su compromiso con la mejora continua, toda la actividad de la empresa -incluyendo la explotación de mina a cielo abierto, la producción y comercialización de concentrado de cobre- está certificado según las normas ISO 9001:2015 - Sistemas de Gestión de Calidad, ISO 14001:2015 - Sistemas de Gestión Ambiental e ISO



45001:2018 Sistemas de Gestión de Seguridad y Salud en el Trabajo, reconociendo la madurez y eficacia de su Sistema de Gestión.

Durante 2022, el sistema ha sido recertificado por Bureau Veritas con una validez hasta 2026. En su última revisión, la entidad privada de Certificación en España bajo acreditación ENAC destaca la ausencia de no conformidades, es decir, que no se ha detectado ningún incumplimiento durante el proceso de producción que afecte de forma negativa la calidad final del producto. Este reconocimiento

es una muestra más del trabajo realizado por la compañía para desarrollar una actividad productiva con los mayores estándares de calidad, el máximo respeto al medio ambiente y en un entorno seguro y saludable para sus empleados y su sistema de producción.

El éxito del buen gobierno de Atalaya Riotinto es fruto también del refuerzo que ha realizado en 2022 en los sistemas de ética y cumplimiento, puesto que no sólo ha actualizado el Código Ético y de Conducta Empresarial, sino que también ha implantado un sistema de cumplimiento penal compuesto por varios

Implantación
De un Sistema de Gestión Integrado esencial para asegurar su buen gobierno y la gestión eficiente



elementos: un mapa de riesgos que evalúa los riesgos penales en los que podría incurrir la compañía, una Política de Cumplimiento y un Manual de Prevención de Responsabilidad Penal, que recoge los principios de prevención y gestión dentro de la compañía, entre otros.

Atalaya Riotinto entiende que la supervivencia y el éxito de las organizaciones radica en un gobierno sólido que integre cuestiones ambientales, sociales y de gobernanza (ESG). Y así avanza, con paso firme y seguro, trazando un camino para construir un futuro más justo y habitable.



ATALAYA MINING



Trabajamos para proporcionar a la sociedad los metales esenciales para su desarrollo, contribuyendo a la transición a las energías limpias.

Nuestra estrategia es la **SOSTENIBILIDAD**: operaciones responsables y eficientes, que generan valor en su entorno social y ambiental.

Atalaya Mining:

METALES PARA UN MUNDO SOSTENIBLE



**ATALAYA
MINING**

La Dehesa s/n
Minas de Riotinto - Huelva 21660
España

atalayamining.com
comunicacion@atalayamining.com